

# MAGNETIC MAGIC NAIL POLISH



## PRÉCAUTIONS

- **Veillez lire attentivement toutes les instructions et conservez-les pour toute référence ultérieure.**
- NE PAS utiliser ce produit à des fins autres que celles spécifiées dans ce mode d'emploi.
- NE PAS utiliser si vous avez des plaies ouvertes sur ou autour de la cuticule, ou l'ongle infecté. Ne convient pas aux enfants de moins de 8 ans ni aux personnes ayant des capacités physiques, sensorielles ou mentales réduites, ou manquant d'expérience et de connaissances sauf sous supervision d'un adulte ou si elles ont reçu des instructions concernant l'utilisation du produit en toute sécurité et qu'elles comprennent les risques impliqués.
- Ce n'est pas un jouet. Convient aux enfants de 8 ans et plus.
- Évitez tout contact avec les yeux. En cas de contact avec les yeux, rincer à l'eau. Consulter un médecin si l'irritation persiste.
- NE PAS respirer les vapeurs. Utiliser dans un endroit bien ventilé.
- Facilement inflammable. Conserver à l'écart de toute source de chaleur.
- Si des rougeurs ou d'autres signes de réactions indésirables se produisent cessez de l'utiliser immédiatement.
- Pour usage externe seulement.

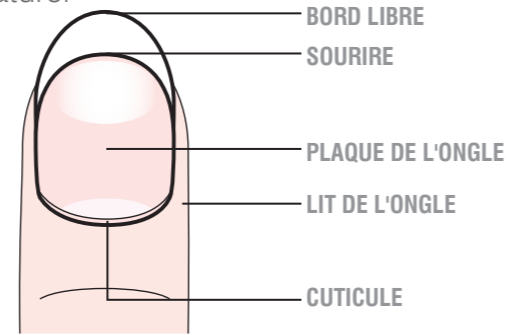
## AVANT DE COMMENCER

L'application doit être réalisée sur une surface plane, recouverte d'une serviette ou d'un linge jetable. Tout vernis renversé sera difficile à enlever des vêtements, des meubles et des tapis.

**Le vernis magnétique peut être utilisé à la fois sur les ongles naturels ET sur faux ongles**

## CONNAISSEZ VOS ONGLES

L'ongle naturel



## CONTENU



1. 5 x aimants
2. Nail prep (préparation pour ongles)
3. Vernis 2-en-1
4. 3 x vernis magnétiques
5. Repousse cuticule
6. Bloc de ponçage
7. Lime à gros grains

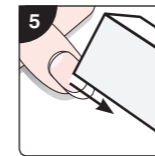
## PRÉPARER L'ONGLE NATUREL

Il s'agit du volet le plus important de l'application du vernis à ongles ; si les ongles sont mal préparés, le rendu du vernis ne sera pas soyeux et lisse, comme en institut, et tiendra moins longtemps.

Suivez scrupuleusement et entièrement chacune des étapes suivantes.

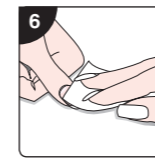
**Nous vous proposons de travailler sur une main à la fois.**

1. Enlevez vos bijoux et tout vernis ou produits sur vos ongles.
2. Limez et modélez les ongles, afin qu'ils soient de même longueur. Si besoin, utilisez la lime à gros grains. **ASTUCE : partir d'un angle et revenir vers le centre, dans la même direction, en prenant le sillon unguéal, sur le côté de votre ongle, comme guide.**
3. Lavez et séchez vos mains ou vos pieds correctement, en insistant sur les ongles.
4. Repoussez délicatement les cuticules à l'aide du repousse cuticule et retirez la TOTALITÉ des peaux résiduelles sur la surface de la plaque de l'ongle. Les cellules de la peau contiennent des huiles et de l'humidité qui diminuent l'adhérence du gel sur la plaque de l'ongle.

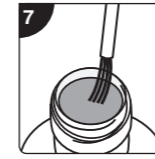


Poncez LÉGÈREMENT la plaque de l'ongle à l'aide du bloc de ponçage blanc pour éliminer le lustre et les sillons.

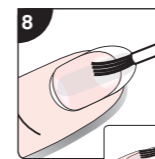
**ASTUCE : vérifiez si les sillons ont été limés et sont égalisés en passant un doigt sur la surface de l'ongle. Les sillons restent souvent visibles même s'ils ont été limés et égalisés.**



Éliminez la poussière à l'aide d'un mouchoir en papier en veillant à retirer toutes les particules de poussière.



Appliquez la solution de préparation (nail prep) pour éliminer tout résidu d'huile ou de saleté sur le lit de l'ongle.

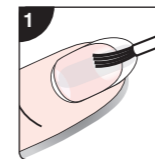


Il est important d'appliquer le vernis 2-en-1 en couche de base sur vos ongles avant d'appliquer votre vernis à ongles de couleur. Cela permettra de prolonger la vie de votre vernis et également de protéger la plaque de l'ongle de taches éventuelles.

**REMARQUE : NE touchez PAS la surface de l'ongle après cette étape car vos doigts transfèrent les huiles naturellement présentes sur la peau, sur l'ongle.**

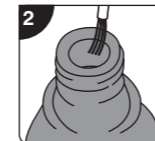
*Une fois que la préparation à ongles est totalement évaporée Vous êtes prêt à appliquer le vernis 2-en-1.*

## APPLIQUEZ VOTRE VERNIS MAGNETIQUE



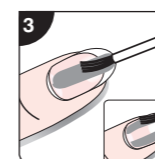
Il est important d'appliquer le vernis 2-en-1 comme couche de base sur vos ongles avant d'appliquer votre vernis magnétique. Cela permettra de prolonger la tenue de votre vernis et également de protéger la plaque de l'ongle naturel.

*Une fois que la couche de base est tout à fait sèche, vous êtes prête à appliquer votre vernis magnétique.*



Enlevez le pinceau applicateur du vernis magnétique et éliminez l'excès de vernis en l'essuyant contre le goulot du flacon.

**REMARQUE : Ne surchargez PAS le pinceau.**



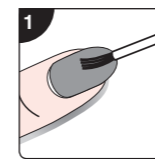
En commençant au centre de l'ongle à 1 mm de distance de la cuticule, brossez le vernis vers le bord libre dans un mouvement fluide.

Procédez immédiatement de la même façon sur les côtés de l'ongle.

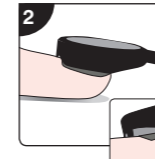
*Laissez la première couche sécher pendant 10 minutes avant d'appliquer une deuxième couche.*

## UTILISATION DES AIMANTS SUR LA DEUXIÈME COUCHE

L'aimant ne fonctionne qu'avec les ongles humides / fraîchement peints, alors quand vous appliquez la seconde couche dont vous avez besoin travaillez sur un ongle à la fois.

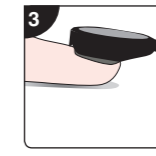


Appliquez une seconde couche de vernis magnétique sur le premier ongle.



Tenez l'aimant directement sur l'ongle. **Veillez à ce que l'aimant ne repose PAS ou ne touche pas l'ongle.**

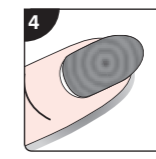
**REMARQUE : Il existe un petit rebord sur la partie supérieure de l'aimant, celui-ci peut être posé sur le doigt au-dessus de la cuticule.**



Tenez l'aimant en place pendant 10-15 secondes. Tenir l'aimant pendant plus longtemps vous donnera un design plus clair.

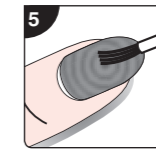
**REMARQUE : Si la couche de vernis magnétique est trop épaisse, une partie du vernis peut être attirée vers le haut sur l'aimant.**

**IMPORTANT : Pour enlever le vernis de l'aimant essuyer avec un tissu IMMÉDIATEMENT. Ne PAS utiliser de dissolvant à l'acétone.**



Retirer l'aimant, puis se déplacer sur l'ongle suivant et répéter les étapes 1 à 3.

**REMARQUE : Le centre du design est généralement au centre de l'aimant, alors assurez-vous bien que l'aimant se trouve au centre de votre ongle.**



Prévoir un minimum de 60 minutes pour que le vernis magnétique sèche avant d'appliquer le vernis 2-en-1.

**REMARQUE : Si le vernis 2-en-1 est appliqué avant que le vernis magnétique ne soit complètement sec il abîmera le design créé sur l'ongle.**

## NOS MEILLEURES ASTUCES ET CONSEILS D'ENTRETIEN

- Pour éviter des bulles d'air dans votre vernis, ROULEZ le flacon entre vos mains avant l'application plutôt que de le secouer.
- Rappelez-vous que la cause la plus fréquente de l'écaillage du vernis à ongles est une mauvaise préparation avant d'appliquer votre vernis. Essayez d'enlever méticuleusement toutes les résidus de cuticule de la plaque de l'ongle avant de passer à l'étape suivante et ne touchez PAS la plaque de l'ongle après l'étape de préparation, afin d'éviter de contaminer l'ongle avec les huiles de la peau. Appliquez la préparation d'ongles avant d'appliquer votre vernis 2-en-1 comme couche de base.
- Pour prolonger la durée de vie de vos nouveaux ongles NE PAS utiliser de détergents, tels que les lessives en poudre ou les liquides de vaisselle ou l'eau de Javel, sans porter de gants en caoutchouc.

## SERVICE APRÈS-VENTE

Si vous avez des questions ou éprouvez des difficultés, contactez notre ligne d'assistance  
Rio au +44 (0) 1242 702345 ou envoyez un courriel à :  
[online@riobeauty.com](mailto:online@riobeauty.com)

Pour recommander des accessoires supplémentaires, visitez  
[www.riobeauty.com](http://www.riobeauty.com)  
ou contactez votre distributeur local.



Rio, Dezac and Crackle Nails sont des marques de commerce de The Dezac Group Ltd  
© The Dezac Group Ltd 2012, PO Box 17, Cheltenham Spa, England GL53 7ET

[www.riobeauty.com](http://www.riobeauty.com)

1-IN-NMAG-F/1.0